

GENEROS Y ESPECIES DE LA SUBFAMILIA
AMBRY SINAE USINGER

(HEMIPTERA-NAUCORIDAE)

POR

JOSE A. DE CARLO (*)

EXTRACTO. — En este trabajo se citan todas las especies conocidas de los géneros que comprende la subfamilia *Ambrysinæ* Usinger, con sus correspondientes datos bibliográficos y de distribución. Trata en especial las especies conocidas de la Argentina, se describe una nueva y se dan dibujos para su mejor reconocimiento.

Usinger (1941: 7-8) da una clave para determinar las subfamilias en que ha sido dividida la familia *Naucoridae*. Las subfamilias son: *Aphelocheirinae*, *Potamocorinae*, *Cheirochelinae*, *Ambrysinæ*, *Cryphocricinae*, *Laccocorinae*, *Limnocorinae* y *Naucorinae*. De estas subfamilias, no tienen representantes en América las tres primeras.

AMBRY SINAE Usinger

1941, *Ambrysinæ* Usinger, *Ann. Ent. Soc. America*, XXXIV: 9-11.

Esta subfamilia se caracteriza especialmente por la escotadura que tiene la parte anterior del protórax, la cual forma una entrada curva, pronunciada, donde se aloja gran parte de la cabeza; por tener la porción posterior del prosterno cubierta por las propleuras; por la vellosidad que cubre toda o en parte la región inferior del abdomen y por no presentar formas braquípteras.

Se asemeja a la subfamilia *Cryphocricinae* por la escotadura del borde anterior del protórax, pero se diferencia porque en *Cryphocricinae* la parte posterior del prosterno se halla completamente li

(*) Del personal técnico del Instituto Nacional de Investigación de las Ciencias Naturales, anexo al Museo Argentino de C. Naturales. Trabajo realizado en sus laboratorios.

bre, carece de vellosidad en la parte inferior del abdomen y posee formas braquípteras.

La subfamilia *Ambrysinæ* comprende actualmente los siguientes géneros:

Cataractocoris Usinger, *Ambrysus* Stål y *Melloiella* De Carlo, todos americanos.

CATARACTOCORIS Usinger

1941, *Cataractocoris* Usinger, *Ann. Ent. Soc. America*, XXXIV: 11-12.

Este género se caracteriza por tener, en la superficie de la cabeza, protórax y parte coriácea de los hemiélitros, granulaciones pequeñas; los ojos elevados y subglobosos; los hemiélitros con clavo, corio, embolio y membrana perfectamente delimitados; la superficie de la parte inferior del abdomen, parcialmente vellosa.

Genotipo: *Cryphocricus macrocephalus* Montandon.

CATARACTOCORIS MACROCEPHALUS (Montandon)

1897, *Cryphocricus macrocephalus* Montandon, *Bull. Mus. Hist. Nat. Paris*, nº 4: 125.

1901, *Cryphocricus macrocephalus* Champion, *Biol. Centr.-Amer. Hem. Het.*, II: 355, tab. xxi: 2.

1941, *Cataractocoris macrocephalus* (Montandon), *Ann. Ent. Soc. America*, XXXIV: 12, figs. 1 b-2.

DISTRIBUCIÓN: Alto Vera Paz, procedencia del tipo, según Montandon; Real de Arriba, Temascaltepec, México, según Usinger.

En la colección nacional del Instituto Nacional de Investigación de las Ciencias Naturales hay un ejemplar hembra donado por el doctor Usinger de igual procedencia que la que indica, nº cat. 46766 de la Sección Entomología.

Tipo en el Museo de París.

CATARACTOCORIS MARGINIVENTRIS Usinger

1941, *Cataractocoris marginiventris* Usinger, *Ann. Ent. Soc. America*, XXXIV: 13-14.

DISTRIBUCIÓN: Holotipo, alotipo y paratipos coleccionados en Temascaltepec, México, por H. E. Hinton, VI-1933.

Holotipo, alotipo y una larga serie de paratipos en la sección Entomología de la Academia de Ciencias de California.

En la colección nacional del Instituto Nacional de Investigación de las Ciencias Naturales hay un ejemplar paratipo macho donado por el doctor Usinger, n.º cat. 46767 de la Sección Entomología.

AMBRYUS Stál

- 1862, *Ambryus* Stál, *Stett. Ent. Zeit.*, XXIII: 459-460.
 1876, *Ambryus* Stál, *Svensk. Vet.-Ak. Handl.*, XIV: 141, 143.
 1897, *Ambryus* Montandon, *Verh. Zool.-Bot. Ges. Wien*, XLVII: 6.
 1901, *Ambryus* Champion, *Biol. Centr.-Amer. Hem. Het.*, II: 355.
 1908, *Ambryus* Montandon, *Bull. Soc. Sci. Bucarest*, XVII: 316.
 1919, *Ambryus* Hungerford, *Bull. Sci. Univ. Kansas*, XXI: 198.
 1941, *Ambryus* Usinger, *Ann. Ent. Soc. America*, XXXIV: 11.
 1946, *Ambryus* Usinger, *Bull. Sci. Univ. Kansas*, XXXI: 185.

Genotipo: *Ambryus signoreti* Stál.

Este género se caracteriza especialmente por la forma aplanada de la cabeza, por los ojos aplanados y apenas elevados con respecto a la superficie interocular, por la forma generalmente más o menos semicircular del pronoto y por tener los hemielitros con clavo, corio, embolio y membrana bien delimitados.

Se señalan 47 especies, incluyendo la que describo como nueva.

AMBRYUS SIGNORETI Stál

- 1862, *Ambryus signoreti* Stál, *Stett. Ent. Zeit.*, XXIII: 460.
 1897, *Ambryus signoreti* Montandon, *Verh. Zool.-Bot. Ges. Wien*, XLVII: 13, 23.
 1901, *Ambryus signoreti* Champión, *Biol. Centr.-Amer. Hem. Het.*, II: 358, tab. xxi: 11.
 1908, *Ambryus signoreti* Montandon, *Bull. Soc. Sci. Bucarest*, XVII: 323.
 1919, *Ambryus signoreti* Hungerford, *Bull. Sci. Univ. Kansas*, XXI, 202-203.

DISTRIBUCIÓN: México, según Montandon; Colorado, Nuevo México, Arizona y California, según Hungerford.

Tipo en la colección Signoret. Stál no da procedencia del tipo.

AMBRYUS MELANOPTERUS Stál

- 1862, *Ambryus melanopterus* Stál, *Stett. Ent. Zeit.*, XXIII: 460.
 1897, *Ambryus melanopterus* Montandon, *Verh. Zool. - Bot. Ges. Wien*, XLVII: 12, 19.
 1901, *Ambryus melanopterus* Champion, *Biol. Centr.-Amer. Hem. Het.*, II: 357, tab. xxi: 7.
 1908: *Ambryus melanopterus* Montandon, *Bull. Soc. Sci. Bucarest*, XVII: 320.

DISTRIBUCIÓN: México, según Montandon. Stál no da procedencia del tipo.

Tipo en la colección Signoret.

AMBRYBUS PUDICUS Stál

- 1862, *Ambrybus pudicus* Stal, *Stett. Ent. Zeit.*, XXIII: 460.
 1897, *Ambrybus pudicus* Montandon, *Verh. Zool. - Bot. Ges. Wien*, XLVII: 12.
 1901, *Ambrybus pudicus* Champion, *Biol. Centr. - Amer. Hem. Het.*, II: 356, tab. xxi: 5.
 1908, *Ambrybus pudicus* Montandon, *Bull. Soc. Sci. Bucarest*, XVII: 320.

DISTRIBUCIÓN: México, según Montandon.

Ejemplares estudiados por Stál, en colección Signoret y Mus. Holm.

AMBRYBUS GUTTATIPENNIS Stál

- 1876, *Ambrybus guttatipennis* Stál, *Svensk. Vet. - Ak. Handl.*, XIV: 143.
 1897, *Ambrybus guttatipennis* Montandon, *Verh. Zool. - Bot. Ges. Wien*, XLVII: 22.
 1901, *Ambrybus guttatipennis* Champion, *Biol. Centr. - Amer. Hem. Het.*, II: 357, tab. xxi: 10.
 1908, *Ambrybus guttatipennis* Montandon, *Bull. Soc. Sci. Bucarest*, XVII: 322.

DISTRIBUCIÓN: México, según Stál, Champion y Montandon.

Tipo en la colección del Museo Real de Estocolmo.

AMBRYBUS PUNCTICOLLIS Stál

- 1876, *Ambrybus puncticollis* Stál, *Svensk. Vet. - Ak. Hamäl.* XIV: 143.
 1897, *Ambrybus puncticollis* Montandon, *Verh. Zool. - Bot. Ges. Wien*, XLVII: 20.
 1908, *Ambrybus puncticollis* Montandon, *Bull. Soc. Sci. Bucarest*, XVII: 322.

DISTRIBUCIÓN: Texas, según Stál.

Tipo en la colección del Museo Real de Estocolmo.

AMBRYBUS CRENULATUS Montandon

- 1897, *Ambrybus crenulatus* Montandon, *Verh. Zool. - Bot. Ges. Wien*, XLVII: 13-14.
 1908, *Ambrybus crenulatus* Montandon, *Bull. Soc. Sci. Bucarest*, XVII: 317.

DISTRIBUCIÓN: Nueva Granada, según Montandon.

Tipo en el Museo Británico.

AMBRYSSUS OBLONGULUS Montandon

1897, *Ambrysus oblongulus* Montandon, *Verh. Zool. - Bot. Ges. Wien*, XLVII: 14-15.

1901, *Ambrysus oblongulus* Champion, *Biol. Centr. - Amer. Hem. Het.*, II: 355-356, tab. xxi: 3.

1908, *Ambrysus oblongulus* Montandon, *Bull. Soc. Sci. Bucarest*, XVII: 318.

DISTRIBUCIÓN: Costa Rica, Talamanca, según Montandon; Costa Rica, Panamá, según Champion.

Tipo en el Museo Real de Estocolmo.

AMBRYSSUS PULCHELLUS Montandon

1897, *Ambrysus pulchellus* Montandon, *Verh. Zool. - Bot. Ges. Wien*, XLVII: 16.

1901, *Ambrysus pulchellus* Champion, *Biol. Centr. - Amer. Hem. Het.*, II: 356, tab. xxi: 4, 4a.

1908, *Ambrysus pulchellus* Montandon, *Bull. Soc. Sci. Bucarest*, XVII: 319.

DISTRIBUCIÓN: Guatemala, según Montandon y Champion.

Tipo en el Museo de Hamburgo.

AMBRYSSUS PARVICEPS Montandon

1897, *Ambrysus parviceps* Montandon, *Verh. Zool. - Bot. Ges. Wien*, XLVII: 17-18.

1901, *Ambrysus parviceps* Champion, *Biol. Centr. - Amer. Hem. Het.*, II: 356, tab. xxi: 6.

1908, *Ambrysus parviceps* Montandon, *Bull. Soc. Sci. Bucarest*, XVII: 320.

DISTRIBUCIÓN: México, según el autor.

Tipo en el Museo Real de Viena.

AMBRYSSUS CALIFORNICUS Montandon

1897, *Ambrysus californicus* Montandon, *Verh. Zool. - Bot. Ges. Wien*, XLVII: 18-19.

1908, *Ambrysus californicus* Montandon, *Bull. Soc. Sci. Bucarest*, XVII: 320.

DISTRIBUCIÓN: S. California, según Montandon.

Tipo en el Museo Real de Estocolmo.

AMBRYBUS MEXICANUS Montandon

- 1897, *Ambrybus mexicanus* Montandon, *Verh. Zool. - Bot. Ges. Wien*, XLVII: 21-22.
 1901, *Ambrybus mexicanus* Champion, *Biol. Centr. - Amer. Hem. Het.*, III: 357, tab. xxi: 8.
 1908, *Ambrybus mexicanus* Montandon, *Bull. Soc. Sci. Bucarest*, XVII: 322.

DISTRIBUCIÓN: México, según Montandon.

Tipo en el Museo Real de Estocolmo.

AMBRYBUS HYBRIDA Montandon

- 1897, *Ambrybus hybrida* Montandon, *Verh. Zool. - Bot. Ges. Wien*, XLVII: 22.
 1901 *Ambrybus hybrida* Champion, *Biol. Centr. - Amer. Hem. Het.*, III: 357, tab. xxi: 9.
 1908, *Ambrybus hybrida* Montandon, *Bull. Soc. Sci. Bucarest*, XVII: 322.

DISTRIBUCIÓN: México, según Montandon y Champion.

Ejemplares estudiados en la colección Montandon y en el Museo Real de Viena.

AMBRYBUS FRATERNUS Montandon

- 1897, *Ambrybus fraternus* Montandon, *Bull. Mus. Hist. Nat. Paris*, III: 128.
 1908, *Ambrybus fraternus* Montandon, *Bull. Soc. Sci. Bucarest*, XVII: 37.

DISTRIBUCIÓN: Goyaz a Cuyabá, según Montandon.

Tipo en el Museo de París.

AMBRYBUS GEAYI Montandon

- 1897, *Ambrybus geayi* Montandon, *Bull. Mus. Hist. Nat. Paris*, III: 129-130.
 1908, *Ambrybus geayi* Montandon, *Bull. Soc. Sci. Bucarest*, XVII: 318.

DISTRIBUCIÓN: Darien, según Montandon.

Tipo en el Museo de París.

AMBRYBUS OBSCURATUS Montandon

- 1898, *Ambrybus obscuratus* Montandon, *Bull. Soc. Sci. Bucarest*, VII: 382.

DISTRIBUCIÓN: Pernambuco, Brasil, según Montandon.

Tipo en el Museo de Hamburgo.

AMBRYBUS HORVATHI Montandon

1908, *Ambrybus horvathi* Montandon, *Bull. Soc. Sci. Bucarest*, XVII: 323.

DISTRIBUCIÓN: Perú, Iguapó, según Montandon.

Ejemplares estudiados en la colección Montandon y del Museo Nacional Húngaro.

AMBRYBUS COLUMBICUS Montandon

1908, *Ambrybus columbicus* Montandon, *Bull. Soc. Sci. Bucarest*, XVII: 324.

DISTRIBUCIÓN: Colombia, según Montandon.

Tipo en la colección Montandon.

AMBRYBUS NITIDULUS Montandon

1908, *Ambrybus nitidulus* Montandon, *Bull. Soc. Sci. Bucarest*, XVII: 326.

DISTRIBUCIÓN: Guadalajara, México, según el autor.

Tipo en la colección Montandon.

AMBRYBUS MORMON Montandon

1909, *Ambrybus mormon* Montandon, *Bull. Soc. Sci. Bucarest*, XVIII: 48-49.

1946, *Ambrybus mormon* Usinger, *Bull. Sci. Univ. Kansas*, XXXI: 186-187, tab. x.

DISTRIBUCIÓN: Utah, según Montandon.

Ejemplares estudiados en la colección Montandon y Schouteden.

AMBRYBUS HEIDEMANNI Montandon

1910, *Ambrybus heidemanni* Montandon, *Bull. Soc. Sci. Bucarest*, XVIII: 189-190.

DISTRIBUCIÓN: Yellowstone Park, según Montandon.

Tipo en la colección Montandon.

AMBRYBUS PALLIDULUS Montandon

1910, *Ambrybus pulchellus* var. *pallidulus* Montandon, *Bull. Soc. Sci. Bucarest*, XVIII: 189-190.

1946, *Ambrybus pallidulus* Usinger, *Bull. Sci. Univ. Kansas*, XXXI: 187.

DISTRIBUCIÓN: Texas, según Montandon y Usinger.

Ejemplares estudiados en la colección Montandon y en el Museo Nacional de Washington.

AMBRYBUS DILATUS Montandon

1910, *Ambrybus dilatus* Montandon, *Bull. Soc. Sci. Bucarest*, XVIII: 190-191.

DISTRIBUCIÓN: México, según Montandon.

Ejemplares estudiados en la colección Montandon y Museo Nacional de Washington.

AMBRYBUS PERUVIANUS Montandon

1908, *Ambrybus peruvianus* Montandon, *Bull. Soc. Sci. Bucarest*, XVII: 329.

DISTRIBUCIÓN: Perú, según Montandon.

Ejemplares estudiados en la colección Montandon y Museo Helsingfors.

AMBRYBUS CIRCUMCINCTUS Montandon

1910, *Ambrybus circumcinctus* Montandon, *Bull. Soc. Sci. Bucarest*, XIX: 5-7.

DISTRIBUCIÓN: Texas, según Montandon.

Tipo en el Museo Nacional de Washington.

AMBRYBUS INFUSCATUS Usinger

1946, *Ambrybus infuscatus* Usinger, *Bull. Sci. Univ. Kansas*, XXXI: 188-189.

DISTRIBUCIÓN: Temascaltepec, México, según Usinger.

Tolotipo, alotipo y un paratipo en la Academia de Ciencias de California.

AMBRYBUS BARBERI Usinger

1946, *Ambrybus barberi* Usinger, *Bull. Sci. Univ. Kansas*, XXXI: 189-190.

DISTRIBUCIÓN: Tampico, México, según Usinger.

Holotipo y alotipo en el Museo Nacional de Washington.

AMBRYBUS CALIGINOSUS Usinger

1946, *Ambrybus caliginosus* Usinger, *Bull. Sci. Univ. Kansas*, XXXI: 189-190.

DISTRIBUCIÓN: Tamascaltepec, México, según Usinger.

Holotipo, alotipo y paratipos en la Academia de Ciencias de California.

AMBRYsus FOSSATUS Usinger

1946, *Ambrysus fossatus* Usinger, *Bull. Sci. Univ. Kansas*, XXXI: 191-192.

DISTRIBUCIÓN: Ecuador, según Usinger.

Holotipo, hembra, en el Museo de la Universidad de Kansas.

AMBRYsus HUNGERFORDI Usinger

1946, *Ambrysus hungerfordi* Usinger, *Bull. Sci. Univ. Kansas*, XXXI: 193-194.

DISTRIBUCIÓN: México (San Antonio, Sonora, Temascaltepec) según Usinger.

Holotipo, alotipo y paratipos en Museo de la Universidad de Kansas.

AMBRYsus WOODBURYI Usinger

1946, *Ambrysus woodbury* Usinger, *Bull. Sci. Univ. Kansas*, XXXI: 194-195.

DISTRIBUCIÓN: Utah, Nevada, Arizona, según Usinger.

Holotipo, alotipo y paratipos, en la Academia de Ciencias de California.

AMBRYsus BOHARTORUM Usinger

1946, *Ambrysus bohartorum* Usinger, *Bull. Sci. Univ. Kansas*, XXXI: 195-196.

DISTRIBUCIÓN: Sonoma, California, según Usinger.

Holotipo, hembra, y cuatro paratipos en la Academia de Ciencias de California.

AMBRYsus CONVEXUS Usinger

1946, *Ambrysus convexus* Usinger, *Bull. Sci. Univ. Kansas*, XXXI: 196-197.

DISTRIBUCIÓN: Real de Arriba, distrito de Temascaltepec, México, según Usinger.

Holotipo, alotipo y paratipos en la Academia de Ciencias de California.

AMBRYsus FUSCUS USINGER

1946, *Ambrysus fuscus* Usinger, *Bull. Sci. Univ. Kansas*, XXXI: 198-199.

DISTRIBUCIÓN: Real de Arriba, distrito de Temascaltepec, México, según Usinger.

Holotipo, alotipo y paratipos en la Academia de Ciencias de California.

AMBRYBUS BUENOI Usinger

1946, *Ambrysus buenoi* Usinger, *Bull. Sci. Univ. Kansas*, XXXI: 199-200.

DISTRIBUCIÓN: Texas, según Usinger.

Holotipo, alotipo y paratipos en el Museo Nacional de Washington.

AMBRYBUS VARIEGATUS Usinger

1946, *Ambrysus variegatus* Usinger, *Bull. Sci. Univ. Kansas*, XXXI: 200-202.

DISTRIBUCIÓN: Costa Rica (Cartago, Santa María, San José).

Holotipo, alotipo y paratipos en la Academia de Ciencias de California.

AMBRYBUS SONORENSIS Usinger

1946, *Ambrysus sonorensis* Usinger, *Bull. Sci. Univ. Kansas*, XXXI: 202-203.

DISTRIBUCIÓN: San Bernardo, Río Mayo, Estado de Sonora, México, según Usinger.

Holotipo, macho, en la Academia de Ciencias de California.

AMBRYBUS LUNATUS Usinger

1946, *Ambrysus lunatus* Usinger, *Bull. Sci. Univ. Kansas*, XXXI: 203-205.

DISTRIBUCIÓN: Texas y Nuevo México, según Usinger.

Holotipo, alotipo y paratipos en el Museo de la Universidad de Kansas.

AMBRYBUS LUNBLADI Usinger

1946, *Ambrysus lunbladi* Usinger, *Bull. Sci. Univ. Kansas*, XXXI: 205-206.

DISTRIBUCIÓN: Estado de Morelos, México, según Usinger.

Holotipo, hembra, en la Academia de Ciencias de California.

AMBRYBUS HINTONI Usinger

1946, *Ambrysus hintoni* Usinger, *Bull. Sci. Univ. Kansas*, XXXI: 206-207.

DISTRIBUCIÓN: Tejupileo, Distrito de Temascaltepec, México, según Usinger.

Holotipo, alotipo y paratipos en la Academia de Ciencias de California.

AMBRYUS VANDUZEEI Usinger

1946: *Ambryus vanduzeei* Usinger, *Bull.Sci.Univ.Kansas*, XXXI: 207-203.

DISTRIBUCIÓN: Mulege, Baja California, según Usinger.

Holotipo, alotipo y paratipos en la Academia de Ciencias de California.

* * *

En las descripciones que doy a continuación, acompaño como dato de importancia dibujos de los clásperes, dado que en las distin-

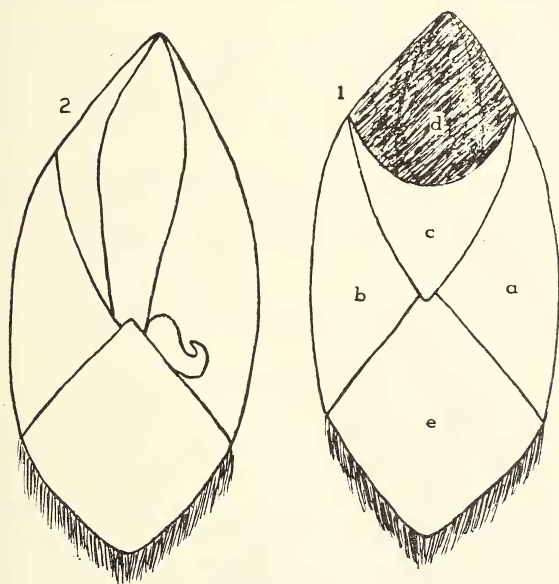


FIG. 1. — 1, cápsula genital de un ejemplar macho de *Ambryus*; 2, la misma desprovista de las membranas *a*, *c* y *d* para hacer ver el falo y la posición de un clásper.

tas especies es bastante variable. Represento la cápsula genital de un espécimen, figs. 1 y 2, para hacer ver la posición de los clásperes. Estos pueden observarse cuando se quitan las dos membra-

nas laterales *a* y *b*. El falo se halla dirigido hacia adelante y se distingue al sacar las membranas *c* y *d*; la *d* es transparente. La pieza *e* donde se hallan adheridos los elásperes es quitinosa. En una misma especie los elásperes pueden variar un poco en tamaño, pero la forma característica se conserva, fig. 4, N^{os} 10 y 11.

Las membranas se hallan unidas sólo por la base; los bordes laterales quedan libres, es decir, que no se unen a los bordes de las otras membranas, siendo por ello que las membranas *a*, *b* y *c* pueden levantarse libremente desde el vértice opuesto a la base.

La base del falo se halla fija en el extremo posterior de la cápsula.

La observación y dibujo de las antenas también es necesaria, pues los segmentos 2^o y 3^o ofrecen variaciones en la forma, tamaño y grosor.

En lo que respecta al opérculo genital hembra, hay diferencias especialmente en la mayor o menor escotadura que presenta la parte posterior. Este carácter no es muy constante, pues a veces la profundidad de la escotadura varía un poco en una serie de individuos.

Es notable el hecho, de que en las hembras de algunas especies de *Ambrysus*, en el extremo posterior de cada una de las dos líneas que limitan el lóbulo abdominal, hay una púa dirigida hacia el opérculo, fig. 4, N^o 12.

ESPECIES QUE SE HALLAN EN LA ARGENTINA

AMBRYBUS ACUTANGULUS Montandon

1897, *Ambrysus acutangulus* Montandon, *Bull. Mus. Hist. Nat. Paris*, III: 126-127.

1908, *Ambrysus acutangulus* Montandon, *Bull. Soc. Sci. Bucarest*, XVII: 317.

DESCRIPCIÓN: ♂ Cabeza, protórax y embolios de color amarillo pálido; labro, escudete y corios oere oscuro; membrana oscura. Cabeza más larga en la línea media que en el ancho mayor entre los ojos; superficie densamente punteada; borde anterior poco redondeado, pasando el nivel de los vértices anteriores de los ojos de una manera más sensible que en otras especies; labro poco prominente, visiblemente más ancho que largo en la línea media; ojos pequeños alargados, bastante convergentes adelante; antenas según la fig. 3.

Pronoto con los ángulos anteriores agudos, medianamente prominentes; los costados laterales con explanada bien marcada y muy débilmente dentados en los bordes (ver con aumento); ángulos laterales posteriores truncados; largo del pronoto en la línea media,

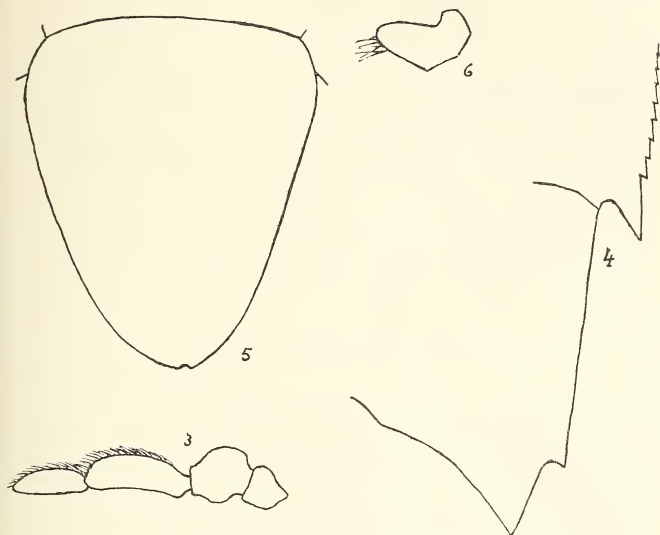


FIG. 2. — 3, antena; 4, borde del conexivo; 5, opérculo genital hembra; 6, cláspes, de *Ambrysus acutangulus* Montandon.

menor que la mitad del ancho posterior; superficie densamente punteada, con una depresión en la parte anterior media; surco transversal muy bien marcado, estando la parte posterior al surco un poco más baja con respecto a la anterior; escotadura de la parte anterior media del pronoto bastante profunda.

Escudete con finas rugosidades.

Corio ocre oscuro; embolios amarillentos en su mayor parte, un poco oscuros en la parte posterior.

Conexivo amarillo claro, con los ángulos posteriores de los tres últimos segmentos prolongados en punta larga y aguda dirigidas hacia atrás, fig. 4. Parte inferior del abdomen cubierta de pubescencia fina, ocre oscuro; mesosterno poco elevado, con un surco

longitudinal; pro, meso y metasterno de color amarillo claro; extremo posterior de cada línea que limita el lóbulo abdominal en las hembras, sin púa, fig. 5; clásperes según la figura 6.

Patatas por ambas caras de color amarillo claro.

DIMENSIONES: Ejemplar descripto, long.: 9 mm; lat. máx.: 5 mm; de los cinco observados, long.: 9-10 mm; lat. máx.: 5-6 mm.

DISTRIBUCIÓN: Provincia de Corrientes según Montandon; en la Colección Nacional del Instituto Nacional de Investigación de las Ciencias Naturales hay cuatro ejemplares de Concepción, departamento de Santa María, Misiones, Argentina, leg. M. Viana, X-1946, n° de cat. 51.628, preparación microscópica n° 2978; otro de Cochoira, Brasil, n° cat. 51.629, de la Sección Entomología.

OBSERVACIONES: Esta especie es fácil de reconocer especialmente, por las prolongaciones largas y agudas de los tres ángulos posteriores de los últimos segmentos del abdomen, fig. 4.

Tipo, en la colección del Museo de París.

AMBRYBUS ATTENAUTUS Montandon

NUEVA PARA LA ARGENTINA

1897, *Ambrybus attenuatus* Montandon, *Verh. Zool. - Bot. Ges. Wien*, XLVII: 15-16.

1908, *Ambrybus attenuatus* Montandon, *Bull. Soc. Sci. Bucarest*, XVII: 319.

DESCRIPCIÓN: ♂ Cabeza, protórax, escudete, clavos, embolios y corios, con zonas oscuras y entre ellas bandas longitudinales de color amarillo muy pálido.

Cabeza un poco más larga en la línea media, que el ancho mayor entre los ojos; superficie densamente punteada, con zonas oscuras y entre ellas bandas longitudinales amarillo pálido, dos en el medio, las otras bordeando el lado interno de los ojos; borde anterior de la cabeza amarillo pálido y oscuro a los costados, redondeado, poco saliente con respecto al nivel de los vértices anteriores de los ojos; ojos bastante convergentes; labro de color oscuro, redondeado, bastante prominente, un poco más ancho que largo en la línea media; antenas según la fig. 7.

Pronoto con los ángulos anteriores muy poco prominentes; los costados laterales poco explanados, sus bordes lisos sin señas de dientes; ángulos laterales posteriores no truncados; ligeramente redondeados; largo en la línea media, un tercio del mayor ancho pos-

terior; escotadura del borde anterior menos pronunciada que en *A. acutangulus*; superficie densamente punteada, con una banda ancha, oscura, en la línea media y otras cortas a los costados; además en la superficie hay algunas manchitas oscuras; surco transversal muy poco visible.

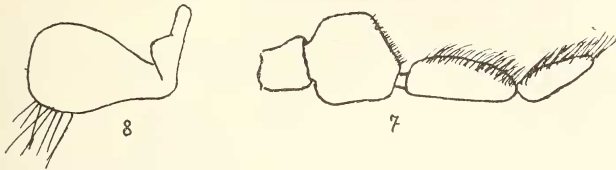


FIG. 3.—7, antena; 8, clásper, de *Ambrysus attenuatus* Montandon.

Escudete con rugosidades finas, oscuro, con la parte posterior de matiz claro.

Clavos con bandas transversales claras y oscuras; embolios y coxios oscuros con algunas zonas pequeñas claras en la parte superior; membranas oscuras.

Conexivo con una banda clara y otra oscura en cada segmento; ángulos posteriores de los tres últimos segmentos del abdomen en punta aguda, prominente hacia atrás, pero no en forma tan prolongada como en *A. acutangulus* Montandon; mesosterno muy poco elevado, con surco longitudinal; pro, meso y metasterno de color amarillo claro; parte inferior del abdomen con pubescencia fina, amarillo claro; clásperes según la fig. 8.

Patas por la parte superior de matiz oscuro con algunas manchitas claras; por la parte inferior de color completamente amarillo claro.

DIMENSIONES. — Tipo, long.: 8,2 mm; lat. máx.: 4,5 mm, según Montandon; ejemplar observado, long.: 8,8 mm; lat. máx.: 4,8 mm.

DISTRIBUCIÓN: Villa Rica, Brasil (1893, Dr. P. Jordán), según Montandon (ha de ser probablemente Paraguay). En la colección nacional del Instituto Nacional de Investigación de las Ciencias Naturales hay un ejemplar adulto y dos ninfas de Concepción, departamento de Santa María, Misiones, Argentina, leg. M. Viana, X-1946, n° de cat. 51627, preparación microscópica n° 2977, de la Sección Entomología.

Tipo en la colección del Museo Real de Viena.

OBSERVACIONES.—Esta especie se distingue especialmente de *A. acutangulus* Montandon, por tener menos marcadas las prolongaciones agudas de los ángulos posteriores de los segmentos del abdomen; por ser menos entrante la escotadura del borde anterior del pronoto y por la coloración.

Tipo en la colección del Museo Real de Viena.

AMBRYBUS BERGI Montandon

1897, *Ambrybus bergi* Montandon, *Verh. Zool.-Bot. Ges. Wien*, XLVII: 19-20.

1908, *Ambrybus bergi* Montandon, *Bull. Soc. Sci. Bucarest*, XVII: 321.

DESCRIPCIÓN: ♂ Cabeza, pronoto y parte superior de los embolios, pardo claro con partes oscurecidas; clavos y coriós, pardo oscuro; escudete y membranas oscuras.

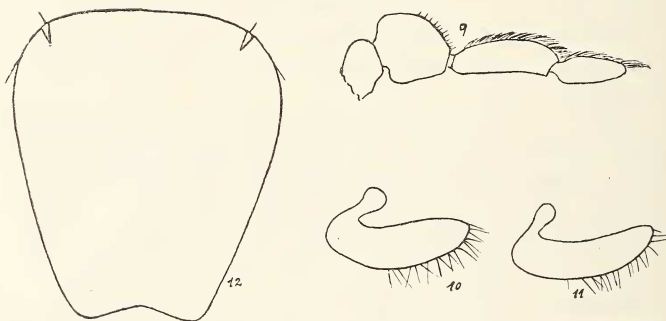


FIG. 4. — 9, antena; 10-11, clásperes de dos especímenes; 12, opérculo genital hembra, de *Ambrybus bergi* Montandon.

Cabeza apenas más larga en la línea media que el ancho mayor entre los ojos; cabeza con la superficie densamente punteada, el borde anterior casi recto, pasando apenas el nivel de los vértices anteriores de los ojos; labro pardo claro, redondeado, algo prominentemente, visiblemente más ancho que largo en la línea media; ojos poco convergentes; antenas según la fig. 4, N° 9.

Pronoto con los ángulos anteriores agudos y prominentes; costados laterales con explanada bien marcada, con los bordes lisos; ángulos posteriores redondeados; largo en la línea media menor

que la mitad del ancho posterior; superficie densamente punteada; surco transversal bien marcado, siendo la zona posterior a dicho surco de color amarillo claro; escotadura de la parte anterior media medianamente profunda; zona media del disco del pronoto con una depresión bien marcada en forma de V.

Escudete oscuro, con rugosidades transversales poco pronunciadas.

Corios pardo oscuro; embolios con ligero matiz amarillento en la parte superior y pardo oscuro en la mitad inferior; membranas oscuras.

Conexivo enteramente amarillo; ángulos posteriores de los últimos segmentos del abdomen un poco agudos, no prominentes, es decir, que no sobresalen, formando por ello el borde del conexivo una línea continua; parte inferior del abdomen cubierta de pubescencia fina, color canela oscuro; prosterno con una zona angosta externa, amarillo claro, fig. 5, N° 23; todo el resto del prosterno, como también el meso y metasterno, de color pardo oscuro; mesosterno poco elevado, con surco longitudinal; metapleuras con rugosidades transversales, poco marcadas; extremo posterior de cada línea que limita el lóbulo abdominal en las hembras, con una púa bien visible, fig. 4, N° 12; cláspes según la figura 4, N°s. 10-11.

Patas por ambas caras de color ocre oscuro.

DIMENSIONES: Ejemplar descripto, long.: 13 mm.; lat. máx.: 8,2 mm; de una serie de veinte ejemplares, long.: 10,5-14 mm; lat. máx.: 6,5-7,8 mm.

DISTRIBUCIÓN: Buenos Aires, según Montandon; en la colección nacional del Instituto Nacional de Investigación de las Ciencias Naturales hay una buena serie de ejemplares coleccionados por M. Viana en Río Luján, San Luis, Argentina, IX-1934, n° cat. 35.327 (4 ej.) y 51.626 (70 ej.); de la provincia de Córdoba: cuatro ejemplares de El Sauce, departamento de Calamuchita, leg. M. Viana, XII-1938, n° cat. 46.774 y cuatro ejemplares de Capilla del Monte, leg. H. Gavio, I-1939, n° de catálogo 46.773, preparación microscópica de piezas del ejemplar descripto n° 2976, de la Sección Entomología.

OBSERVACIONES: Al tratar la especie siguiente se destacarán las diferencias que hay con *A. bergi* Montandon.

Tipo en el Museo Real de Estocolmo.

AMBRYsus ochraceus Montandon
 NUEVA PARA LA ARGENTINA

1908, *Ambrysus ochraceus* Montandon, *Bull. Soc. Sci. Bucarest*, XVII: 326-329.

DESCRIPCIÓN: ♂ Cabeza, pronoto y patas amarillo ocráceo; escudete y corios de matiz ocráceo oscuro; membrana oscura. Cabeza apenas más larga en la línea media que el ancho mayor entre los ojos; borde anterior casi recto, pasando muy poco el nivel de los vértices anteriores de los ojos; labro de color claro, de borde redondeado, poco prominente, visiblemente más ancho que largo en la línea media; superficie de la cabeza densamente punteada, en el medio tiene dos líneas formadas por puntos pequeños oscuros, largas, finas, convergentes hacia adelante; antenas según la fig. 5, N° 13.

Pronoto con los ángulos anteriores agudos, pero poco prominentes; largo del pronoto en la línea media, un poco mayor que el largo del escudete; costados laterales medianamente explanados, con los bordes lisos, pero mirando con aumento se observan los bordes ligeramente festoneados; ángulos laterales posteriores redondeados: largo en la línea media un tercio del mayor ancho atrás; superficie densamente punteada; surco transversal bien marcado, siendo la zona posterior al surco de tono más claro que el disco del pronoto; escotadura de la parte anterior medianamente profunda.

Escudete con rugosidades poco marcadas.

Embolios de matiz amarillo ocráceo en el tercio anterior.

Conexivo amarillo, con los ángulos posteriores de los segmentos del abdomen un poco agudos, no prominentes, es decir que no sobresalen, siguiendo bien la curva del conexivo; parte inferior del abdomen cubierto de pubescencia fina, de matiz color canela; prosterno en una zona ancha externa amarillo claro, fig. 5, N° 22; el resto del prosterno, como también el meso y metasterno de color pardo oscuro; mesosterno poco elevado, con un surco longitudinal bien marcado; metapleuras con rugosidades transversales; cláspere según la fig. 5, N° 14; extremo posterior de cada línea que limita el lóbulo abdominal en las hembras, con una púa bien visible, fig. 15.

Patatas por ambas caras de color ocre claro.

DIMENSIONES: Ejemplar descripto, long.: 13,5 mm; lat. máx.: 7,3 mm; de los diez ejemplares observados, long. 13,5-14 mm; lat. máx.: 7,3-7,8 mm.

DISTRIBUCIÓN: Bolivia, Chaco, según Montandon; en la colección nacional del Instituto de Investigación de las Ciencias Naturales hay diez ejemplares procedentes de la Argentina: cinco del departamento de Santa Victoria, Salta, leg. P. Denier, VIII 1933, n° de

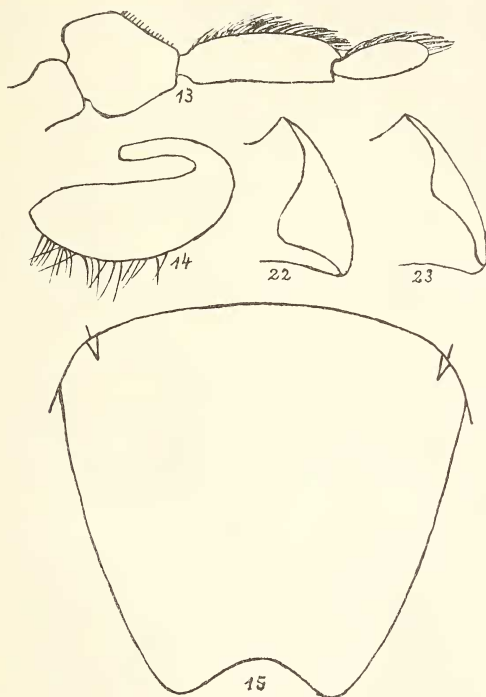


FIG. 5. — 13, antena; 14, cláspes; 15, opérculo genital hembra; 22, zona amarillenta de la parte externa del prosterno, de *Ambrysus ochraceus* Montandon; 23, zona amarillenta de la parte externa del prosterno de *Ambrysus bergi* Montandon.

cat. 46.776; tres de Tartagal, Salta, leg. J. B. Daguerre, n° cat. 51.623; dos de Río Santa María, Urundel, Salta, leg. A. Giai, XII-1947, n° cat. 51.625; uno de Jujuy, leg. C. Bruch, II-1900, n° cat. 51.624; preparación microscópica de piezas del ejemplar descripto, n° 2975, de la Sección Entomología.

OBSERVACIONES: Esta especie se diferencia especialmente de *A. bergi* Montd., por la forma de los clásperes, antenas, opérculo genital hembra, la coloración general, por la mayor zona amarillenta de la parte externa del prosterno (comparar fig. 5, N^{os}. 22-23) y por las rugosidades que poseen las metapleuras.

Ejemplares estudiados por Montandon, en el Museo Real de Estocolmo y en su colección.

AMBRYsus FUCATUS Berg

1879, *Ambrysus fucatus* Berg, *Hemiptera Argentina*, pág. 187.

DESCRIPCIÓN: ♂ Cabeza, protórax, conexivo y patas de matiz oliváceo claro; escudete y la mayor parte de los embolios ocre claro; clavos, corios y membranas de matiz oscuro. El color verdoso con el tiempo se pierde y la coloración toma un matiz ocráceo pálido en la cabeza, protórax, embolios, conexivo y patas, como se observa en varios ejemplares que he examinado.

Los caracteres de la cabeza son los mismos que en *A. ochraceus* Montandon; antenas según la fig. 6, N^o 16.

Pronoto con los caracteres muy semejantes a *A. ochraceus* Montd., notándose que la escotadura del borde anterior es un poco más profunda en *A. fucatus* Berg y que el largo del pronoto en la línea media es igual al largo del escudete, en la generalidad de los ejemplares medidos.

Las particularidades del escudete, color de los embolios y todos los demás caracteres referentes al abdomen, son muy semejantes a los de *A. ochraceus* Montand., hallándose las diferencias más importantes en la forma del opérculo genital hembra, antenas, clásperes, en el largo del pronoto con respecto al largo del escudete y en el tamaño, que es en general un poco menor en *A. fucatus*.

Dimensiones: Ejemplar descripto, long: 12,6 mm; lat. máx.: 7,2 mm; de los 13 ejemplares observados: long. 12,6-13,5 mm; lat. máx.: 7,2-8 mm.

DISTRIBUCIÓN: Argentina (Tucumán y Córdoba) según Berg. En la colección nacional del Instituto Nacional de Investigación de las Ciencias Naturales hay ocho ejemplares de la Argentina; cinco de río Lules, Tucumán, leg. F. Monrós, I-1942, n^o cat. 46.777 y tres de Trancas, Tucumán, leg. Pbro. Arnau, n^o cat. 51.620, preparación microscópica de piezas del ejemplar descripto, n^o 2974, de

la Sección Entomología. También he observado cinco ejemplares de las colecciones del Instituto «Miguel Lillo» que me fueron facilitados para su estudio, junto con otros, por el Ing. F. Monrós que

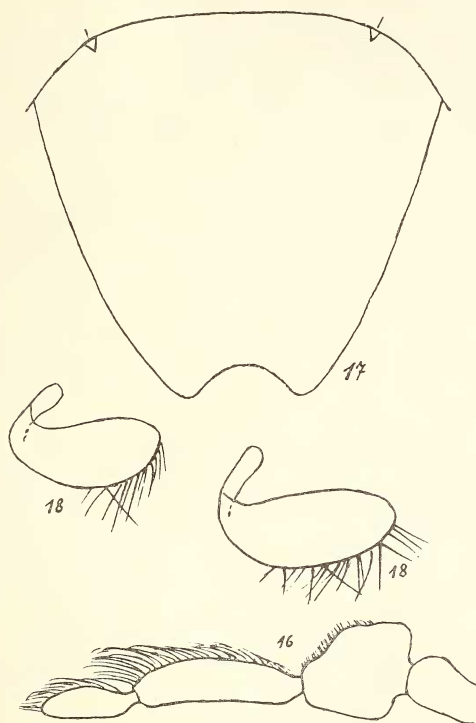


FIG. 6. — 16, antena; 17, opérculo genital hembra; 18, clásteres de dos especímenes, de *Ambrysus fucatus* Berg.

mucho agradezco. Tres especímenes de Amaicha del Valle, Tucumán, leg. A. Willink, XII-1945, y dos de río Calera, Tucumán, leg. Willink-Monrós, VI-1948. Además he examinado cinco ejemplares de El Naranjo, Salta, coleccionados por el Dr. Duret y señor Martínez.

AMBRYsus GEMIGNANII n. sp.

DESCRIPCIÓN: ♂ Ocre claro en la cabeza y pronoto; un poco más oscuro en el escudete y hemielitros.

Cabeza apenas más larga en la línea media que el ancho mayor entre los ojos; borde anterior casi recto, pasando muy poco el nivel de los vértices anteriores de los ojos; labro de color ocre claro, poco prominente, con borde redondeado, más ancho que largo; superficie de la cabeza densamente punteada; antenas según la figura 7, N° 19.

Pronoto con los ángulos anteriores agudos, más bien poco prominentes; largo del pronoto en la línea media visiblemente mayor que el largo del escudete; costados laterales medianamente explanados, muy redondeados; bordes laterales lisos, sin señas de dientes; ángulos posteriores redondeados; largo en la línea media un tercio del mayor ancho; superficie densamente punteada; surco transversal bien marcado, siendo la zona posterior al surco de tono más claro que el disco del pronoto; escotadura de la parte anterior poco profunda.

Escudete con rugosidades poco marcadas.

Embolios ocre claro; ángulos posteriores de los segmentos del abdomen no prolongados en punta hacia atrás, siguiendo bien la curva del conxivo; parte inferior del abdomen con pubescencia fina, color canela; prosterno con una zona ancha externa amarillenta, como en *A. ochraceus* Mont.; el resto del prosterno, como también el meso y metasterno de color pardo oscuro; mesosterno poco elevado, con surco longitudinal ancho y bien marcado; metapleuras con rugosidades transversales; élasperses según la fig. 7, N° 20; extremo posterior de cada línea que limita el lóbulo abdominal en las hembras, sin púa, fig. 7, N° 21.

Patas por ambas caras de color ocre claro.

DIMENSIONES: Ejemplar descripto, long.: 11,5 mm; lat. máx.: 7,3 mm; de los 23 ejemplares observados: long.: 11,5-13,2 mm; lat. máx.: 7,3-7,8 mm.

DISTRIBUCIÓN: Todos los ejemplares observados provienen de la provincia de Salta, Argentina.

OBSERVACIONES: Esta especie no puede confundirse con *A. ochraceus* Mont., ni con *A. fucatus* Berg, por ser de cuerpo más redon-

deado, especialmente el protórax; por la forma de los cláspes y antenas; por no tener púa en el extremo posterior de cada línea que limita el lóbulo abdominal en las hembras (fig. 7, N° 21).

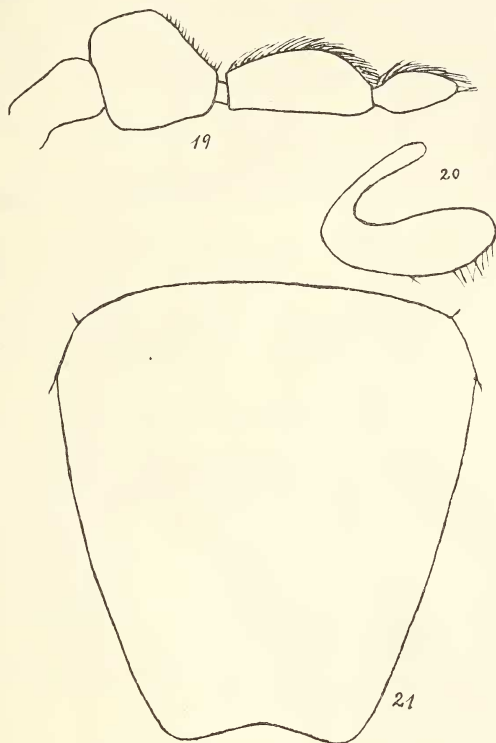


FIG. 7. — 19, antena; 20, cláspes; 21, opérculo genital hembra, de *Ambrysus gemignanii* sp. nov.

Dedico esta especie en homenaje a mi estimado ex-compañero de tareas, Emilio V. Gemignani, recientemente fallecido.

Holotipo, alotipo, cinco paratipos hembras y uno macho de El Piquete, Salta, en la colección nacional del Instituto Nacional de Investigación de las Ciencias Naturales, leg. Juan B. Daguerre,

VI-1934, n° cat. 35.368, preparación microscópica n° 2973 de la Sección Entomología; también en la misma Sección hay cinco paratipos machos y tres hembras de Urundel, Salta, leg. Andrés Gaij, XII-1947, n° de cat. 51.619, y otro paratipo macho de Salta, leg. Juan B. Daguerre, n° cat. 35.332.

En la colección del Instituto « Miguel Lillo » hay cuatro paratipos, dos hembras y dos machos, de Capiazutti, Salta, leg. R. Goilach, VIII-1944.

MELLOIELLA De Carlo

1935, *Melloiella* De Carlo, *Rev. Argentina de Ent.*, I: 1-2.

1941, *Melloiella* Usinger, *Ann. Ent. Soc. Amer.*, XXXIV, 11-14.

Este género se distingue por tener el pronoto con los ángulos posteriores truncados, y los bordes laterales casi rectos; los hemielitros sin diferenciación de clavos, sin la sutura inferior de los embolios y con membranas muy reducidas, ocupando solamente la parte inferior, muy poco diferenciada del corio, pues casi se confunde con él.

Genotipo: *Melloiella truncaticollis* De Carlo.

MELLOIELLA TRUNCATICOLLIS De Carlo

1935, *Melloiella truncaticollis* De Carlo, *Rev. Argentina de Entomología*, I: 2-3, figs. 1-3.

1941, *Melloiella truncaticollis* Usinger, *Ann. Ent. Soc. Amer.*, XXXIV: 14-15, fig. 3.

DISTRIBUCIÓN: Procedencia del holotipo, San Pablo, Brasil. Usinger agrega, Nueva Teutonia, Brasil.

Holotipo en el Museo Nacional de Río de Janeiro; fotografía del Holotipo en la Sección Entomología del Instituto Nacional de Investigación de las Ciencias Naturales.

BIBLIOGRAFÍA

- BERG, C., 1879. — « Fam. Naucoridae ». *Hemiptera Argentina*: 186-187.
 CHAMPION, G. C., 1901. — « Fam. Neucoridae ». *Biol. Centr. Amer. Hem. Het.*, II: 354-358, tab. xxi.
 DE CARLO, J. A., 1935. — « Descripción de un nuevo género y una nueva especie de la familia Naucoridae ». *Rev. Argentina Entom.* I: 1-3, figs. 1-3.
 MONTANDON, A. L., 1897. — « Hemiptera cryptocerata. Fam. Naucoridae ». *Verh. Zool.-Bot. Ges. Wien*, XLVII: 6-23.

- MONTANDON, A. L., 1897. — « Hemiptères nouveaux des collections du Muséum de Paris », *Bull. Mus. Hist. Nat. Paris*, III: 124-131.
- MONTANDON, A. L., 1908. — « Tableau synoptique des Ambrysus et descriptions d'espèces nouvelles », *Bull. Soc. Sc. Bucarest*, XLVII: 316-330.
- USINGER, R. L., 1941. — « Key to the subfamilies of Naucoridae with a generic synopsis of the new subfamily Ambryssinae (Hemipt.) », *Ann. Ent. Soc. Amer.*, XXXIV: 5-15, figs. 1-3.
- USINGER, R. L., 1946. — « Notes and descriptions of Ambrysus Stal with an account of life history of Ambrysus mormon Montd. (Hemipt.-Naucoridae). », *Bull. Sci. Univ. Kansas*, XXXI: 185-209.
- STAL, C., 1862. — « Naucoridae. Ambrysus Stål », *Stett. Ent. Zeit.*, XXIII: 459-460.
- STAL, C., 1875. — « Enumeratio Naucoridarum. Fam. Naucoridae », *Svensk. Vet.-Ak. Handl.*, XIV: 141-147.